

Sentralskoleanlegget - Auna aktivitetspark

28.09.2023

OM PROSJEKTET

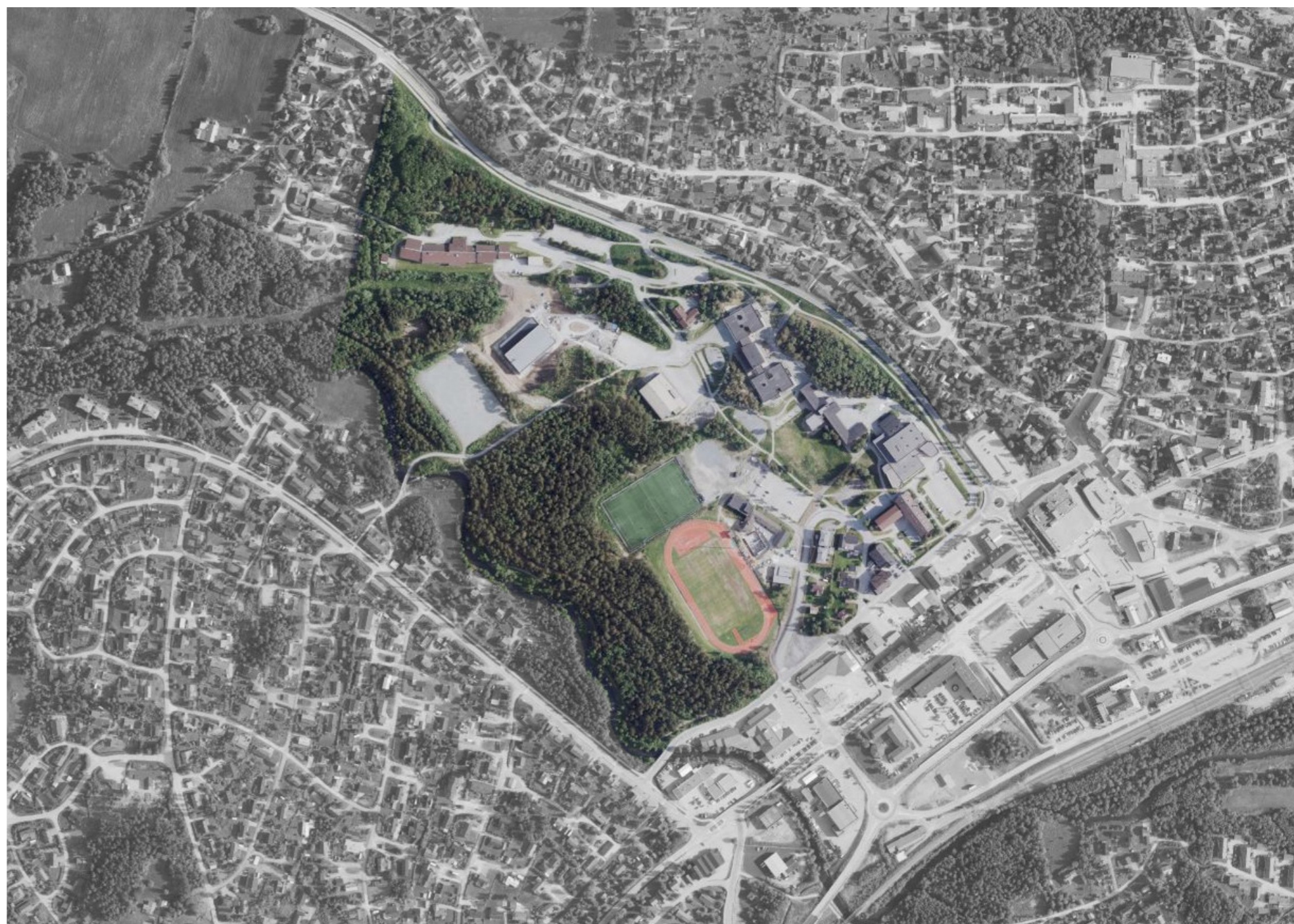
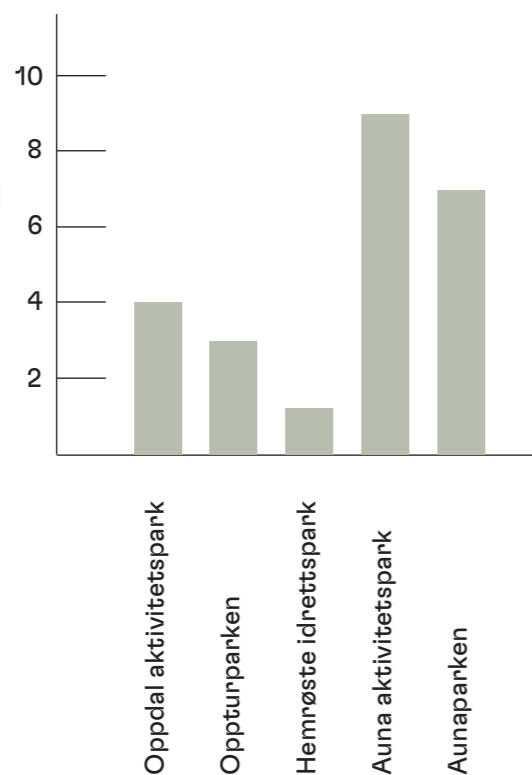
Oppdal idrettsråd, FAU ved Aune barneskole og Oppdal idrettslag har bestilt en helhetsplan for Sentralskoleanlegget. Motivasjonen for å sette i gang prosjektet var å samle alle eksisterende tanker for området inn i et helhetlig aktivitetsområde.

Målet for prosessen var også å samle brukere i området og skape diskusjon om arealbruk, og mulig flerbruk av arealer. Troll arkitektur har hatt ansvaret for å drive prosessen og utarbeide den helhetlige planen. En viktig del av arbeidet var å samle representanter for lag/klubb, skoler, ildsjeler og kulturtilbud og få aktive diskusjoner knyttet til arealdisponering. Det er på bakgrunn av disse innspill at planen har blitt utarbeidet.

Navn på området

Navneforslagene på prosjektet (og området) kom inn i løpet av workshop 2. Det ble i ettetid sendt ut et avstemningskjema for å velge navn.

Svarene ble fordelt slik som vist til høyre.



Arbeidet er utført av :

**Troll
Arkitektur**

Sentralskoleanlegget - Auna Aktivitetspark

Vedlegg 1 - Oppsummering workshop 1
Vedlegg 2 - Oppsummering workshop 2

Arbeidet er sponset av:

SpareBank 1

Oppdalsbanken

EKSISTERENDE GRUNNLAG

Arealbruksplan (2017)

Planen fra 2017 danner et godt bilde på eksisterende bruk og mindre tiltak for å optimalisere dagens funksjon. Den sier lite om overordnede grep for å videreutvikle området.



AREALBRUKSPLAN FOR SENTRALSKOLEANLEGGET - STATUS OG FORSLAG TIL NYE TILTAK



Vedtatt i kommunestyret den 24.5.2017, PS 49/2017
Endringer i henhold til vedtaket er tatt inn i dokumentet den 18.7.2017.

I arbeidet som nå er gjort er tiltakene som ble foreslått i 2017 hensyntatt. Tiltak som ble nevnt for restaurering og vedlikehold er ikke nevnt igjen her.

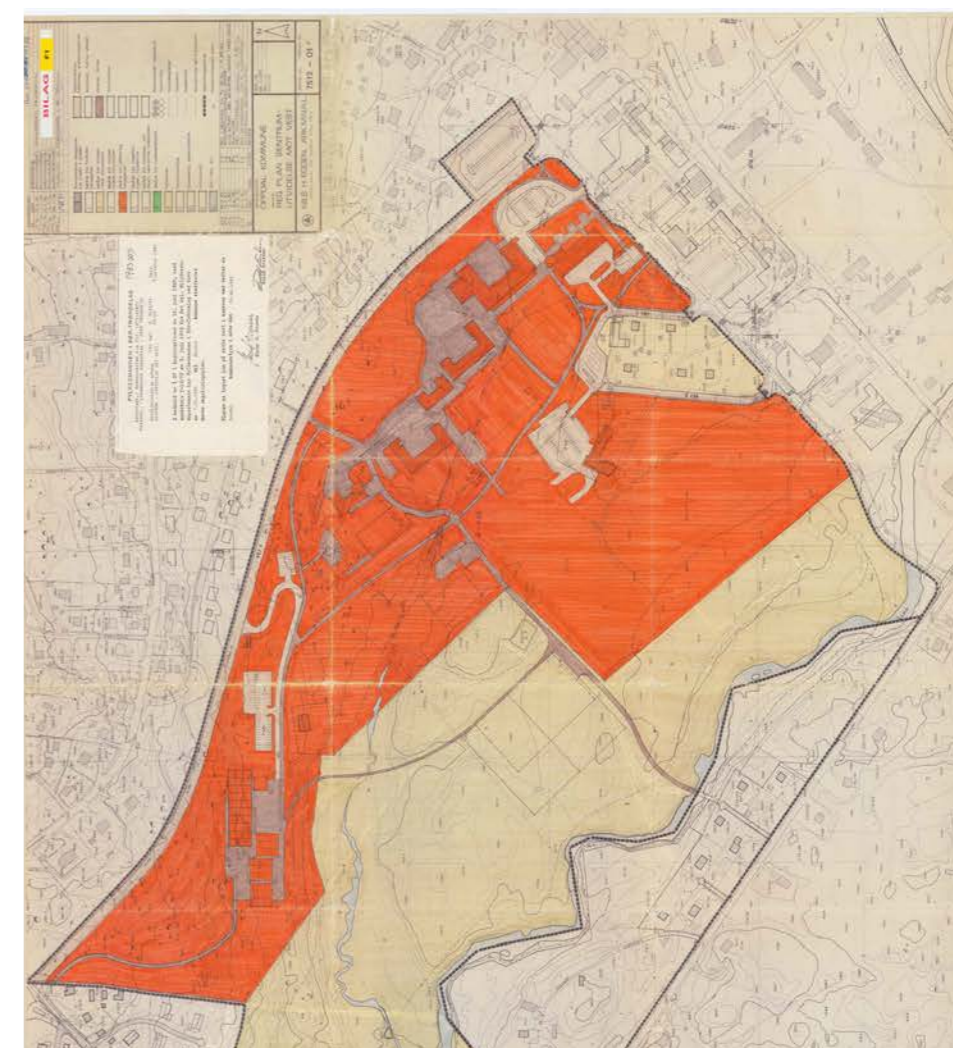
I denne prosessen er det også unngått å foreslå store investeringer i de områdene som ble vist som mulige framtidige utvidelser av bygg. Hvordan utbyggingene gjøres vil påvirke deler av tiltaken som foreslås i dette dokumentet, men helhetsgrepet vil likevel kunne gjennomføres.



Mulig utbygging i området vist med svart skravor (Arealbruksplan, 2017).

Reguleringsplan

Reguleringsplanen for område vises under. I tillegg er det noen mindre reguleringsplaner innad i området som omfatter sports-hall og en prosess påbegynt med ny fotballhall. Gjeldende reguleringsplan for området er svært åpen, og sier at nye tiltak skal drøftes og bearbejdes i samråd med bygningsrådet (nå BYAR).



Reguleringsplan sentrum utvidelse mot vest (1983).

PROSESS

Målet med arbeidet har vært å samle brukere og interessenter i området og forene behov og ønsker inn i en helhetlig plan for området.

Medvirkningsprosessen var vært delt opp i 2 arbeidsmøter/workshops med mulighet til innspill digitalt etter begge møtene.

Det har vært invitert 31 personer, fra disse lagene og institusjonene: Oppdal idrettsråd, Volla Oppdal Friidrett, Oppdal sykkelklubb, Skateklubben, OIL Hovedlaget, OIL Fotball, OIL Håndball, OIL Friski, OIL Ski, OIL Hockey, OIL Basket, OIL Volleyball, OIL Gardinakrobatene, OIL Paraidrett, OIL Diskgolf, OIL Alpinklubb, OIL Tennis, Aune barneskole FAU, ADM, SFO, Oppdal Ungdomsskole FAU, ADM, Oppdal vgs, Oppdal kulturhus og ungdomsklubben.

På workshop 1 deltok 20 stykk. På workshop 2 deltok 19 stykk.

Opplegg workshop 1:

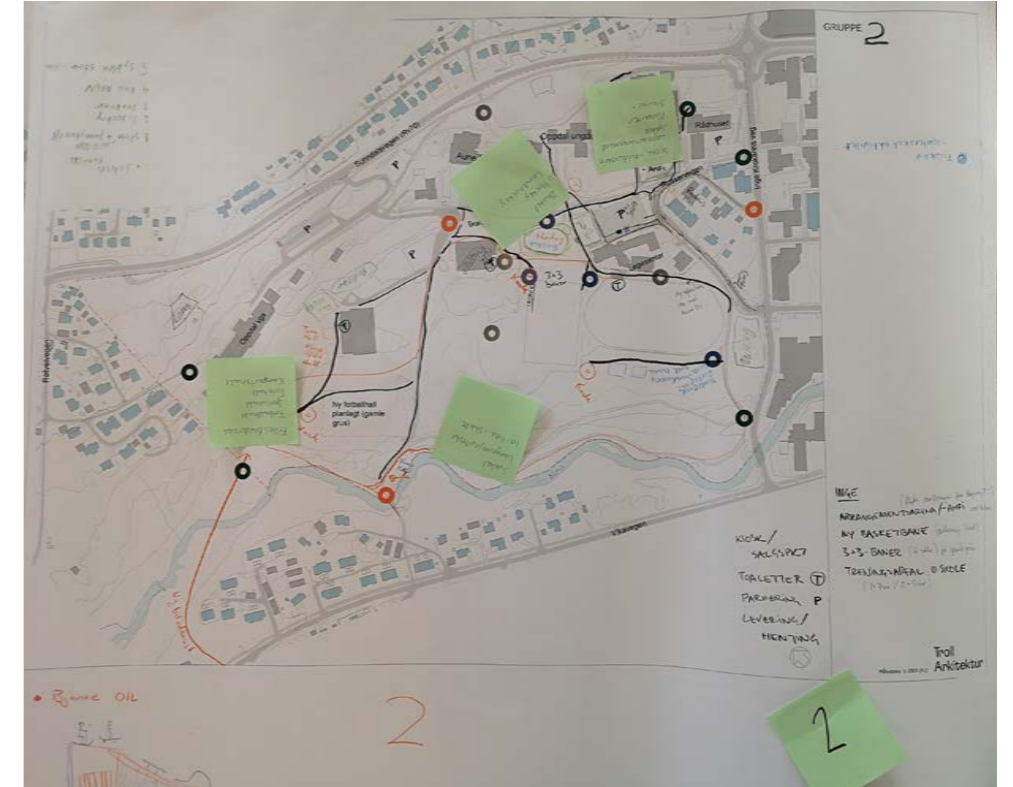
Under denne workshopen ønsket vi å få fram alle ønsker og behov i området fra de ulike deltakerne. I første runde fikk de individuelt trekke fram deres lag/institusjons behov. I andre runde ble de satt i grupper for å sammen se på flerbruk, organisering og muligheter i et felles aktivitetsområdet. Se vedlegg 1 for oppsummering fra workshop 1

Opplegg workshop 2:

I workshop 2 ble en sammenfatning av innspillene fra workshop 1 vist fram. Inndelt i grupper skulle de gi tilbakemelding på areal, plassering og forbindelser. Det gruppene kom fram til ble presentert og diskutert i plenum for å skape en fellesforståelse av de mange ønskene i området.



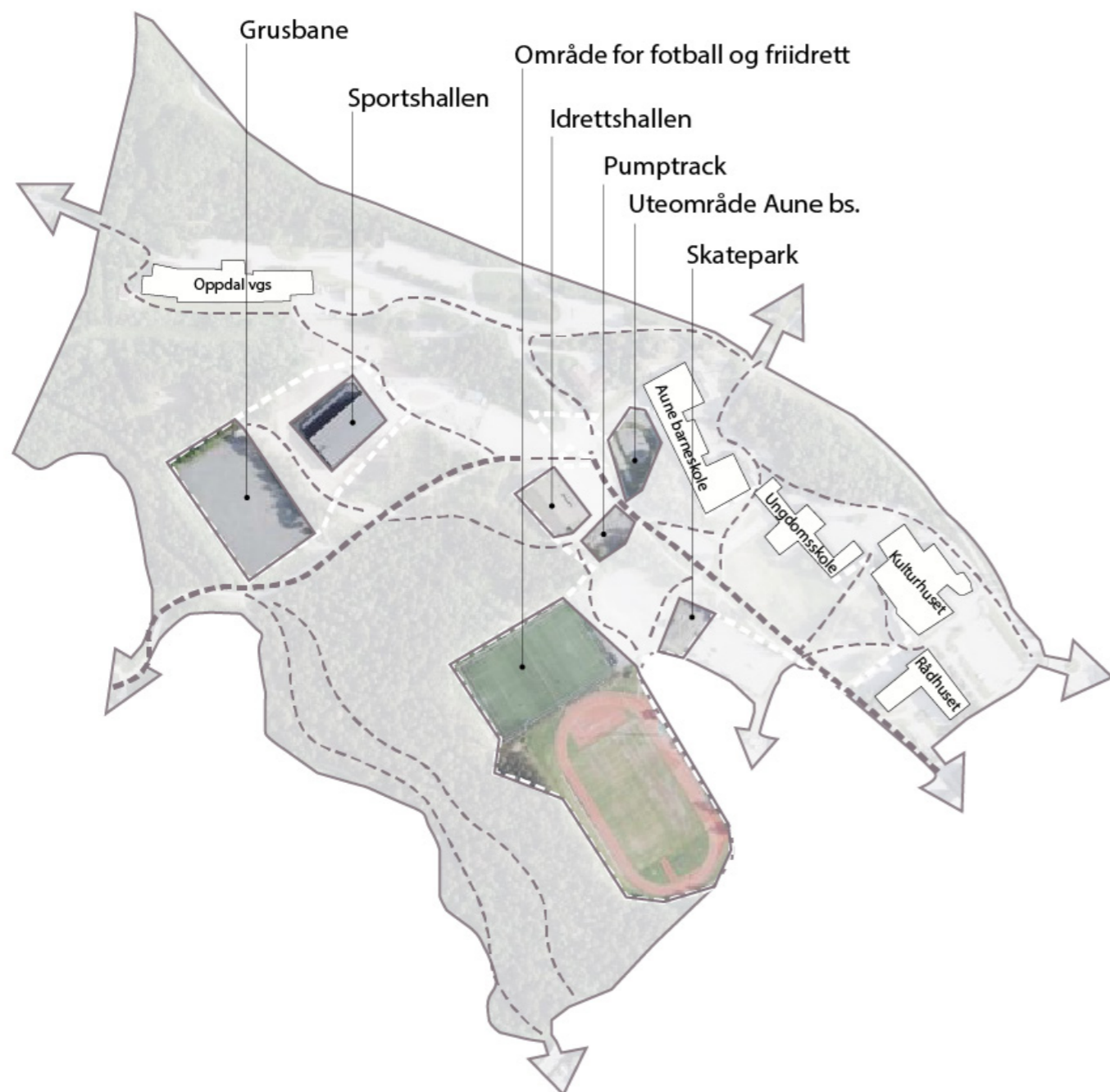
Gruppediskusjon workshop 2



Materiale fra gruppearbeid workshop 1

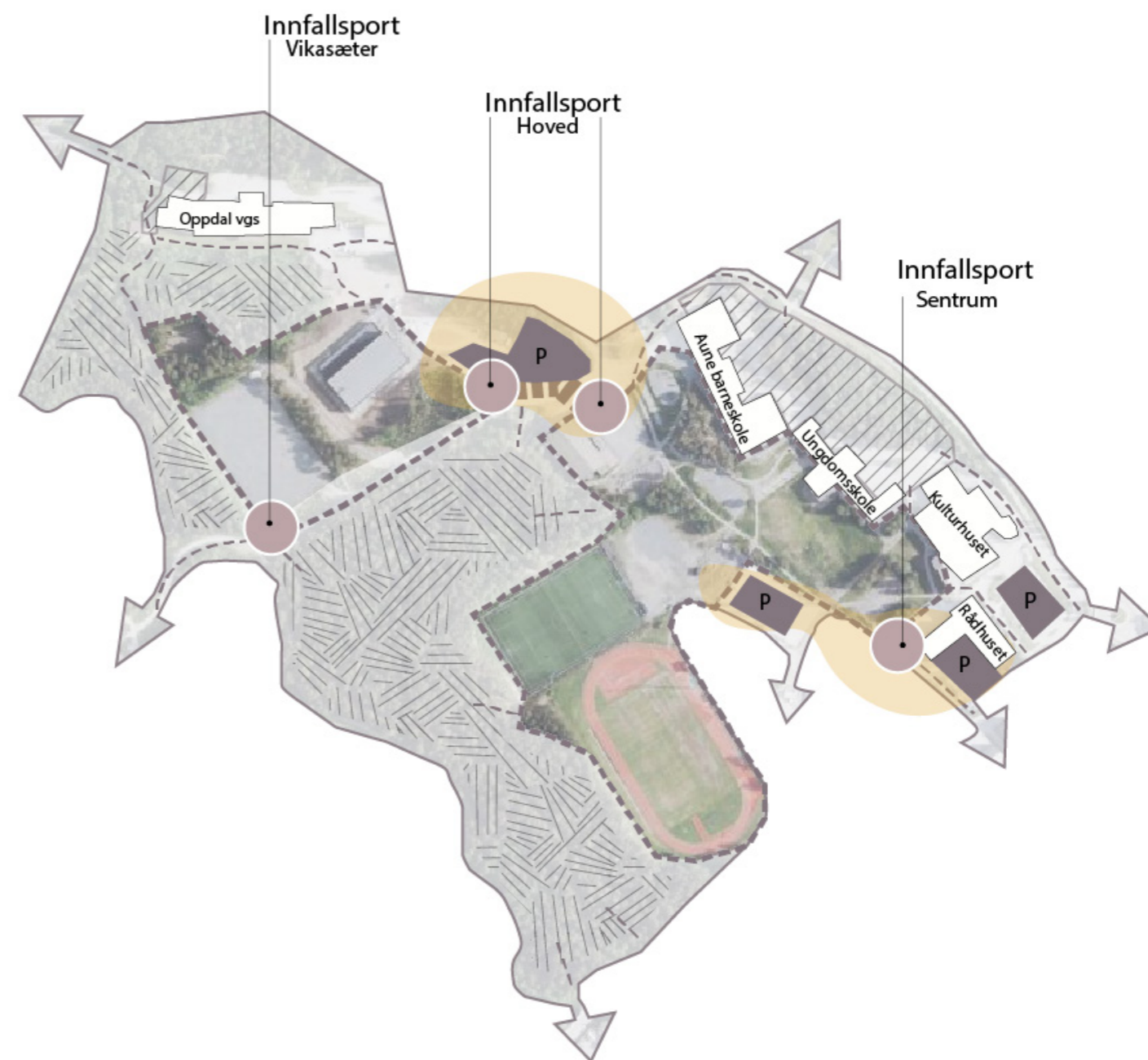


ØNSKET UTVIKLING



EKSISTERENDE SITUASJON = OPPDELT

Kartlegging av eksisterende aktiviteter i Arealbruksplanen fra 2017 viser enkeltstående idrettsarenaer innad i området. Det er få områder utenfor idrettsarenaene som inneholder tydelige aktivitetsområder. Dermed er det eneste som forbinder dagens aktivitetsarenaer gangveger og snarveger.

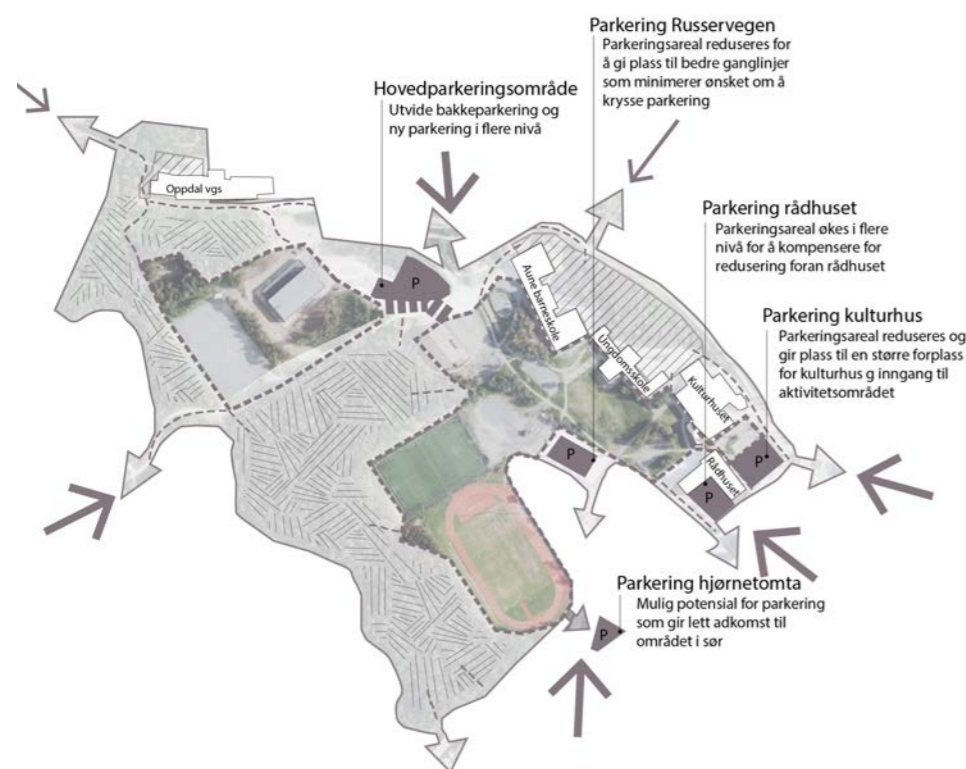


NY SITUASJON = SAMLEDE OMRÅDER MED TYDELIGE INNFALLSPORTER

Ønsket er å forsterke aktivitetstilbudet og binde sammen de aktivitetene og idrettene som allerede er på stedet. Gjennom å sy sammen områdene vil arealene kunne framstå som et helhetlige aktivitetsområde, og ikke kun et areal som innehar et visst antall idrettsbaner. Innfallsporter (områder hvor hovedmengden av folk kommer inn til området) blir viktige koblingspunkt mellom de to hovedområdene og kobling mot sentrum som vist over i figuren.

KONSEPTUTVIKLING

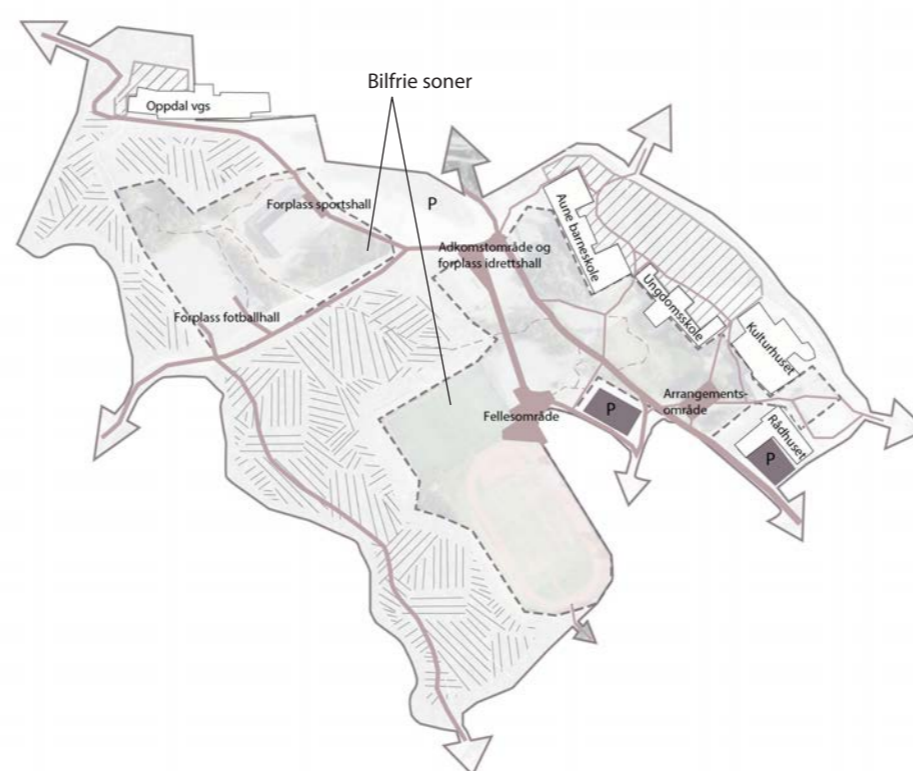
ADKOMST TIL OMRÅDET



Adkomst til området styres i stor grad av lesbare gangveger og parkeringsplasser. Det er ikke gått inn på parkeringsbehov i dette arbeidet, men det er synliggjort betydningen av plassering av parkering for innfallsporner og lesbarheten til området for besøkende.

I figuren vist over ligger antall parkeringsplasser på ca 240 (og det er uten evt. parkering på fere nivå ved Aune barneskole). For et større idrettsarrangement med ca 1000 folk vil anbefalt behov fra veiledere tilsa at det må være 200 parkeringsplasser. Tilgjengelighet til parkering i sentrum og omegn må vurderes.

OVERSIKTLIG GJENNOM FORBINDELSER

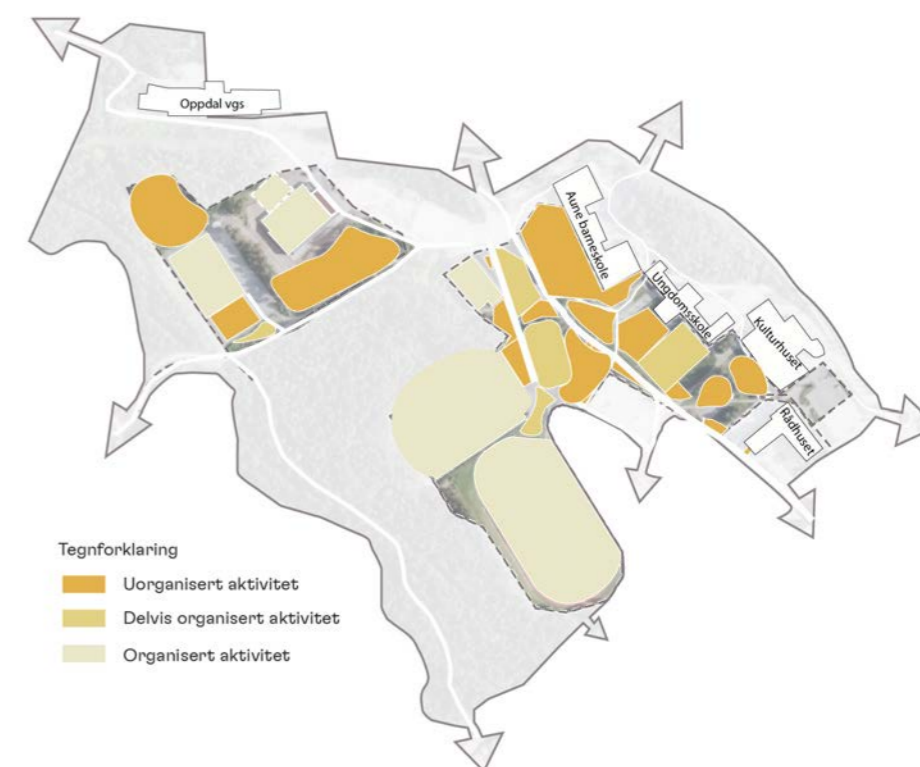


Området oppleves i dag oppdelt, og det er dannet mange små snarveger trolig fordi ganglinjene ikke er optimale fra alle innfallsporner til området.

Dette kan forbedres gjennom:

- Styrke dagens hovedforbindelse med nye aktivitetsområder tett på og synlig fra gangvegen.
- Etablere en ny hovedforbindelse mellom idrettshallen og fellesområde mellom fotballbaner, friidrett og ishockey/basketballbane.
- Knytte informasjonspunkt til inngangsporner til området og styrke skilting innad i området.

ORGANISERT OG UORGANISERT AKTIVITET



For å skape et helhetlig aktivitetsområde som når ut til en bred brukergruppe, kreves det arealer som er til for uorganisert aktivitet blant idrettsflatene. Et konglomerat av ulike aktiviteter vil kunne øke aktivitetstilbudet, og gjøre det enklere å være mer aktiv i hverdagen.

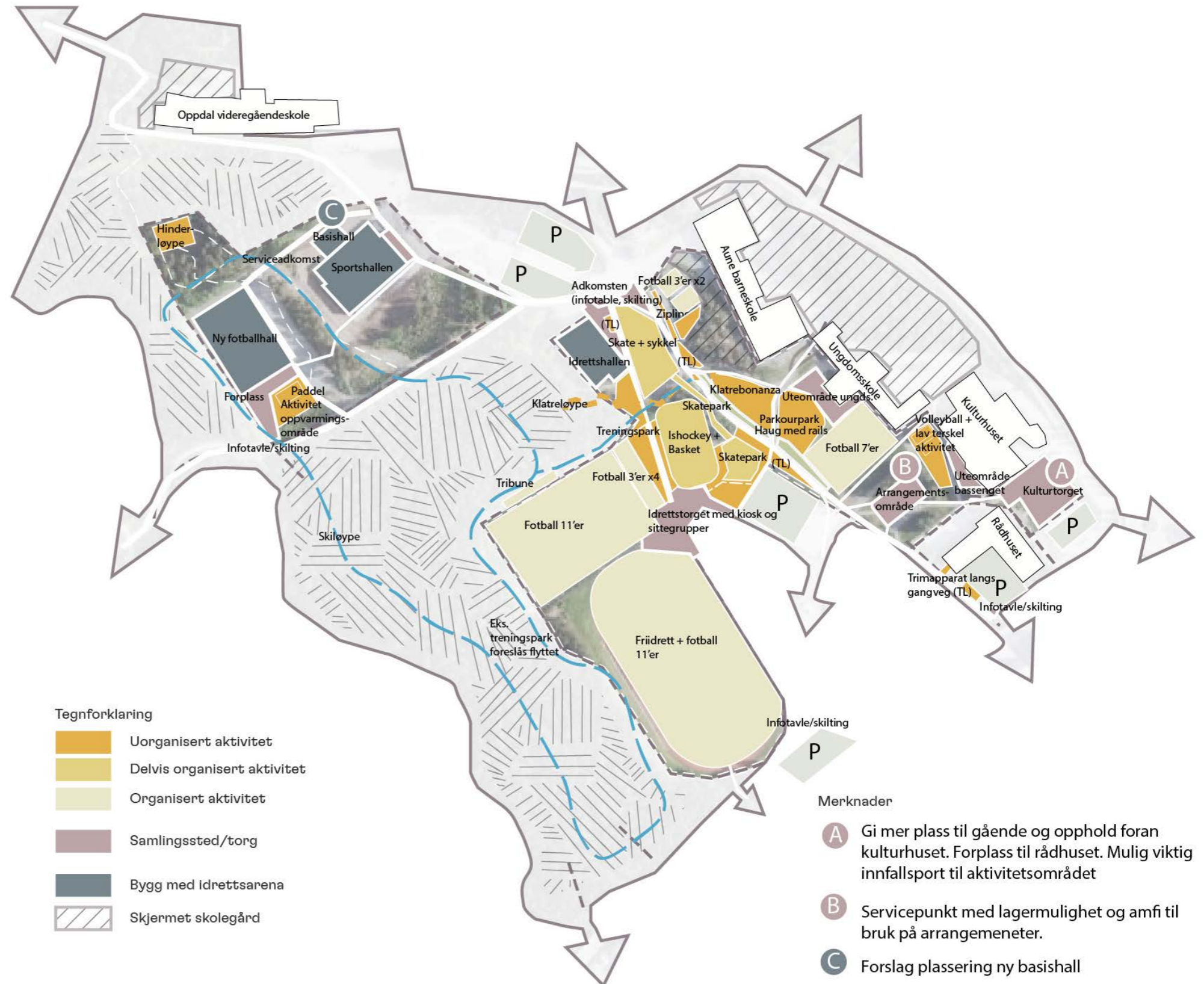
- Tilrettelegge for uorganisert aktivitet tett på organisert aktivitet for å skape møteplasser og synliggjøre tilbud på aktivitet for de som ikke er med på organisert idrett.
- Sørge for tilbud for barn, unge, voksne og eldre for å oppnå et område hvor hele familien kan aktiviseres sammen, i tillegg til å være et tilbud til egentrening.
- Uorganiserte aktivitetsarealer er områder som et idrettslag ikke kan ha ansvar for.

HOVEDGREP

Hovedgrepet som vises her er resultatet av innspill og diskusjoner i løpet av to workshoper, samt innspill på mail. Diagrammet viser plassering av aktiviteter, koblinger og type område. Det er på dette nivået vi har jobbet i workshopene. Resultatet som følger videre i dokumentet er bearbeidet ut i fra dette.

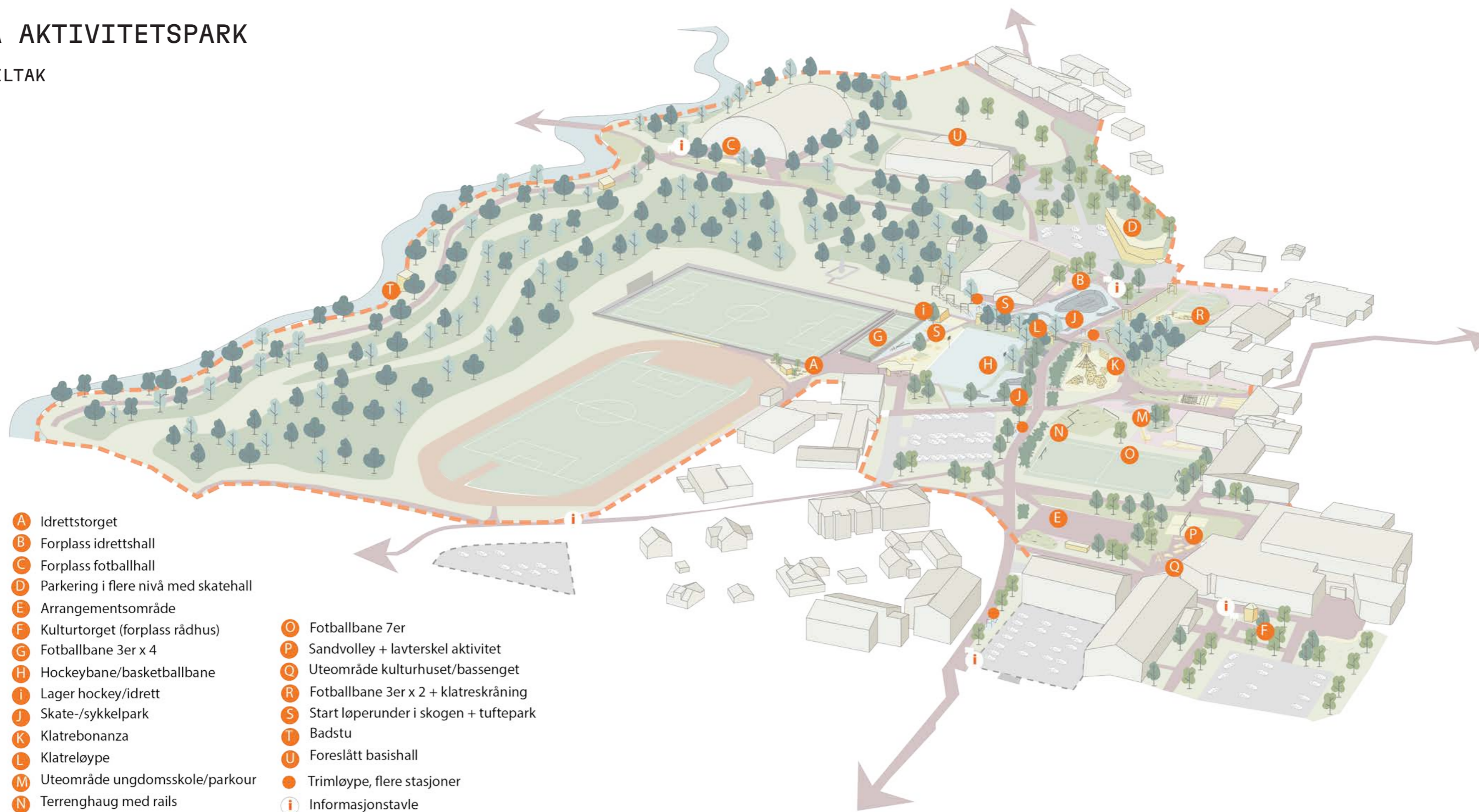
Det er flere momenter som har kommet opp underveis som ikke fysisk kan plasseres på en plan. Det er derfor under listet opp noen punkter som har blitt bemerket flere ganger under prosessen. Vedleggene med oppsummering fra workshopene viser også alle innspillene som har kommet mer utfyllende.

- Tiltak som gjøres må tilrettelegges for at drift kan gjennomføres på en god måte.
- Gjennomføring av arrangement bør bli lettere. Forslag om flere servicepunkt hvor man enkelt kan koble seg til med blant annet strøm. Dette kan redusere behovet for permanente løsninger.
- Å beholde de gangsonene fri for bil er viktig. Særlig diskutert ble adkomst til ny fotballhall. Gangvegen over til Vikasætervegen må forbli gang- og sykkelveg. Derfor bør adkomstveg (for HC, utrykning, drift) til ny fotballhall legges lengre nord, slik det foreløpig er foreslått i reguleringsplanprosessen.
- Tilgang til toalett og garderober må det finnes en løsning på. Om det er bruk av eksisterende anlegg som åpnes, fellesbruk eller tilrettelegging av nytt må avklares.



AUNA AKTIVITETSPARK

NYE TILTAK

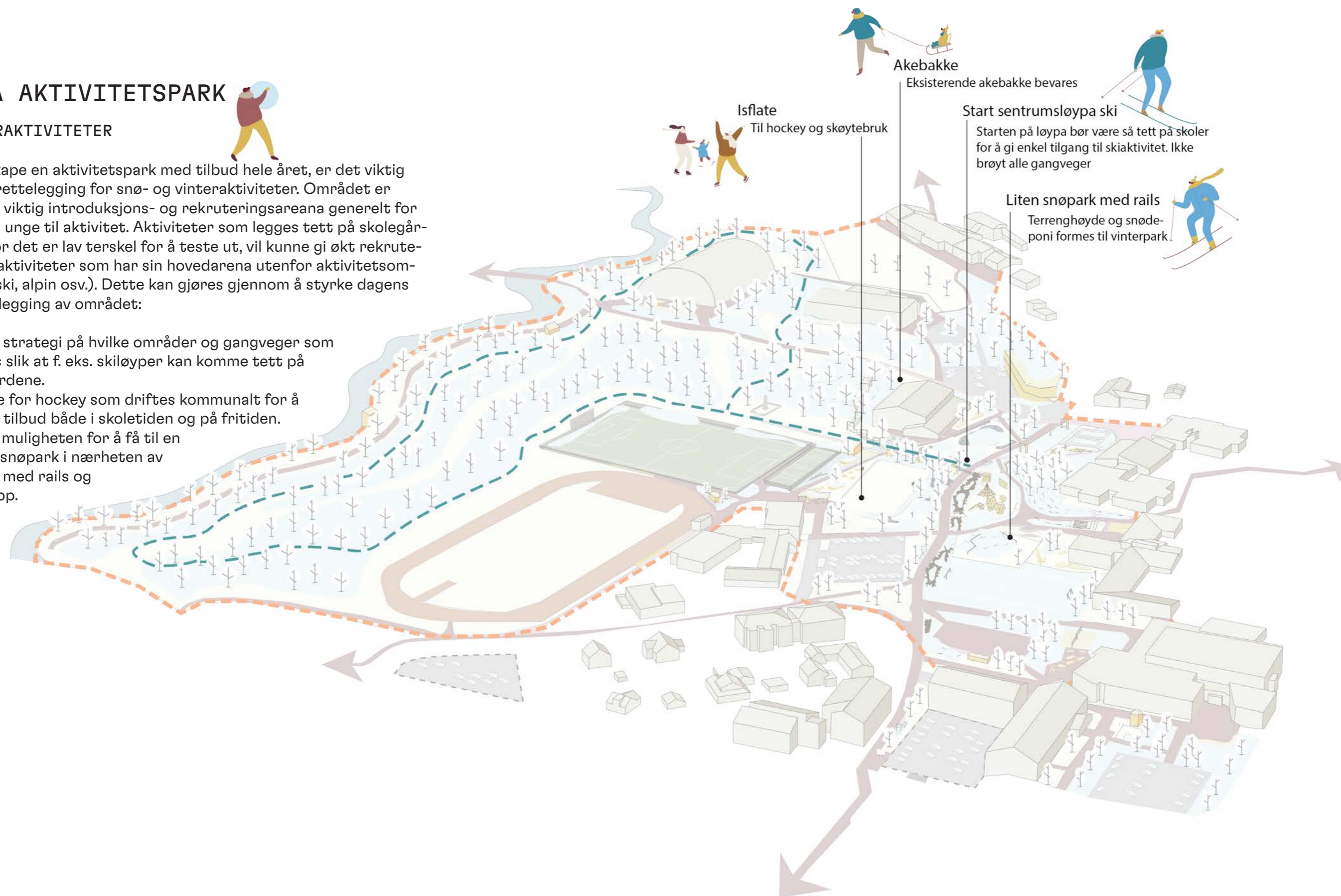


AUNA AKTIVITETSPARK

VINTERAKTIVITETER

For å skape en aktivitetspark med tilbud hele året, er det viktig med tilrettelegging for snø- og vinteraktiviteter. Området er også en viktig introduksjons- og rekrutteringsareana generelt for barn og unge til aktivitet. Aktiviteter som legges tett på skolegårder, hvor det er lav terskel for å teste ut, vil kunne gi økt rekruttering til aktiviteter som har sin hovedarena utenfor aktivitetsområdet (ski, alpin osv.). Dette kan gjøres gjennom å styrke dagens tilrettelegging av området:

- Ha en strategi på hvilke områder og gangveger som brøytes slik at f. eks. skiløyper kan komme tett på skolegårdene.
- Isbane for hockey som driftes kommunalt for å sikre et tilbud både i skoletiden og på fritiden.
- Se på muligheten for å få til en mindre snøpark i nærheten av skolene med rails og små hopp.




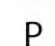




AUNA AKTIVITETSPARK

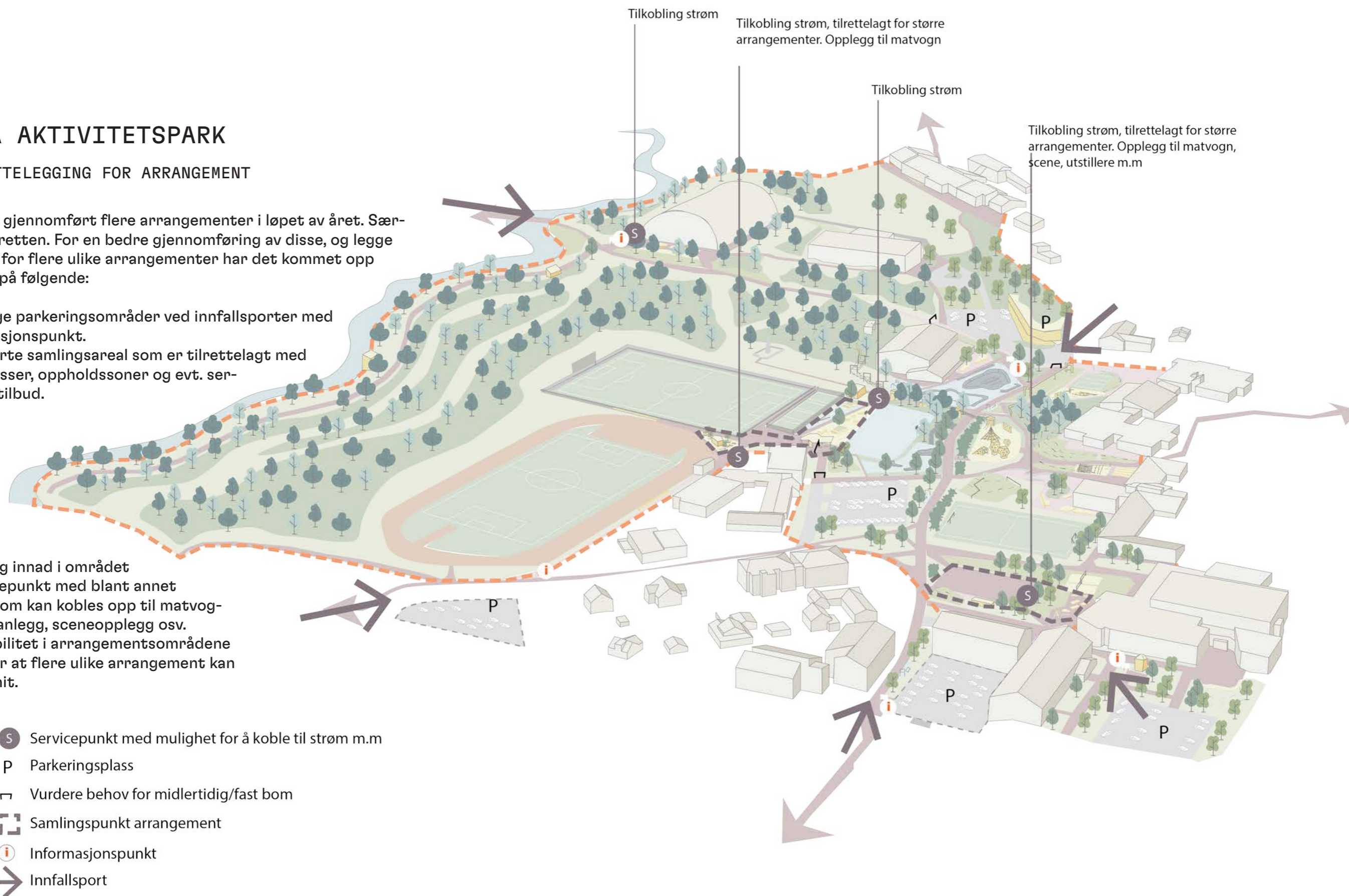
TILRETTELEGGING FOR ARRANGEMENT

Det blir gjennomført flere arrangementer i løpet av året. Særlig av idretten. For en bedre gjennomføring av disse, og legge tilrette for flere ulike arrangementer har det kommet opp forslag på følgende:

- Tydelige parkeringsområder ved innfallsporner med informasjonspunkt.
- Definerede samlingsareal som er tilrettelagt med sitteplasser, oppholdssoner og evt. serveringstilbud.

- Skilting innad i området
- Servicepunkt med blant annet strøm som kan kobles opp til matvogner, lydanlegg, sceneopplegg osv.
- Fleksibilitet i arrangementsområdene som gjør at flere ulike arrangement kan legges hit.

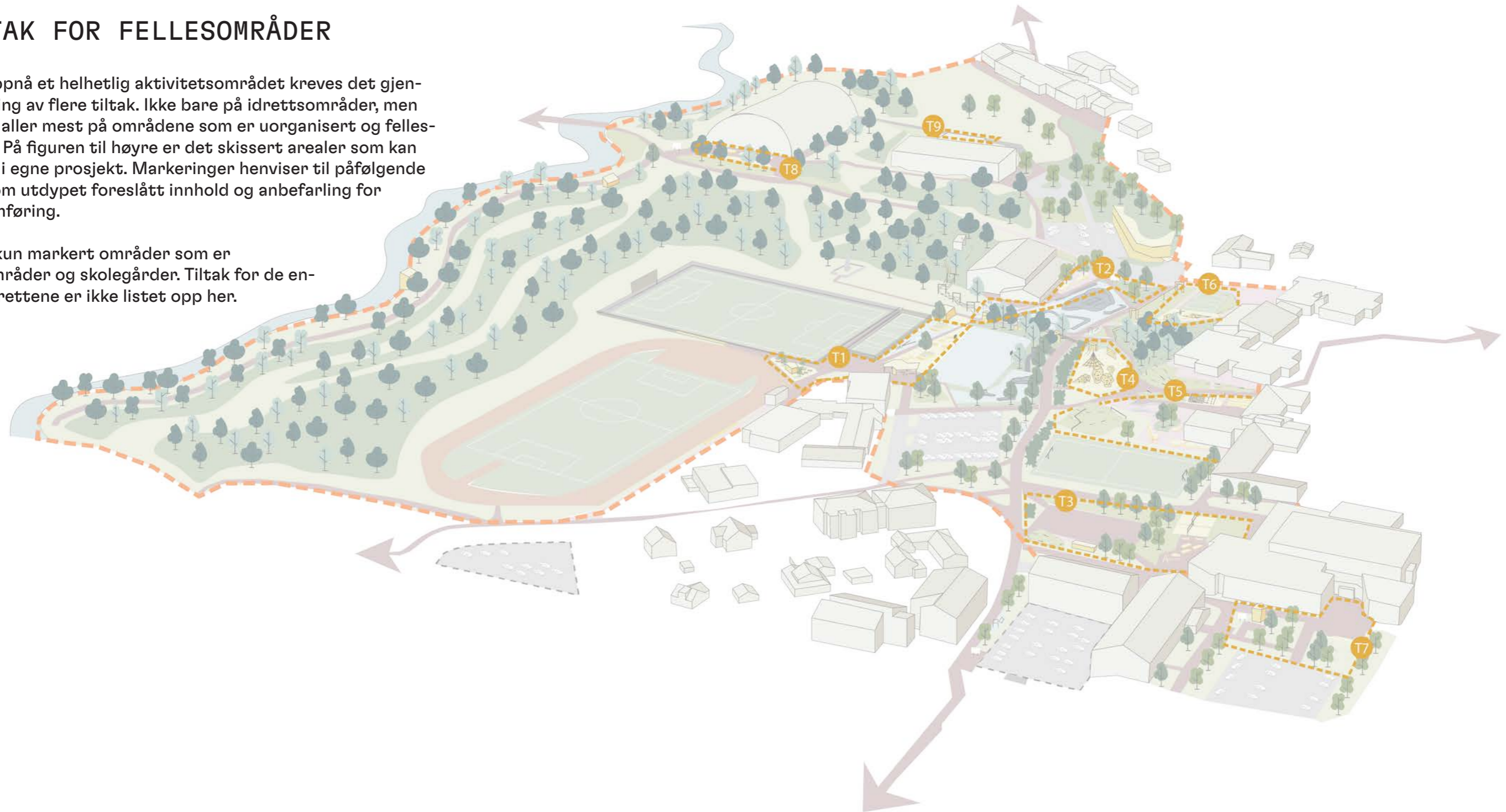
-  Servicepunkt med mulighet for å koble til strøm m.m
-  Parkeringsplass
-  Vurdere behov for midlertidig/fast bom
-  Samlingspunkt arrangement
-  Informasjonspunkt
-  Innfallsport



TILTAK FOR FELLESOMRÅDER

For å oppnå et helhetlig aktivitetsområdet kreves det gjennomføring av flere tiltak. Ikke bare på idrettsområder, men kanskje aller mest på områdene som er uorganisert og fellesplasser. På figuren til høyre er det skissert arealer som kan sees på i egne prosjekt. Markeringer henviser til påfølgende sider som utdypet foreslått innhold og anbefaling for gjennomføring.

Det er kun markert områder som er fellesområder og skolegårder. Tiltak for de enkelte idrettene er ikke listet opp her.



TILTAK FOR FELLESOMRÅDER

Område	Innhold	Anbefalt måte for gjennomføring
T1 Idrettstorget	Samlingssted, også et område som gir muligheter for arrangement. Sitteplasser, takoverbygd oppholdssted, sykkelparkering, ny kiosk/plass til matvog, servicepunkt. Det må vurderes om sambruk med nærliggende bygg for toalett, garderober og kiosk er mulig.	Prosjektering av området i tett samarbeid med Idrettsrådet, drift og andre kommunale instanser.
T2 Etablere ny hovedforbindelse mellom idrettstorget og idrettshallen, samt forplass idrettshall.	Asfaltert forbindelse som kobler forplass idrettshall og idrettstorget sammen på en lesbar og god måte. Forplass idrettshall bør ha sitteplasser, flerfunksjonelle møbler og vegetasjon. Må sees i sammenheng med skatepark og foreslått treningspark.	Prosjektering av området i tett samarbeid med Idrettsrådet, skatklubben, sykkelklubben, drift og andre kommunale instanser.
T3 Uteområde ved bassenget/kulturhuset, med arrangementsområde	Området bak bassenget opparbeides til uteområde med dør ut fra bassenget for økt tilbud på finværsdager. Etablere lavterskel aktiviteter som bordtennis, fotballtennis, sjakkbrett m.m. To volleyballbaner. Arrangementsområde med lager, servicepunkt, amfi, flyttbar scene.	En kartlegging for å definere konkrete behov ved arrangementsavvikling. Se på muligheter og behov for uteområde tilknyttet kulturhuset sammen med Kulturhuset og bassenget. Prosjektering av området i tett samarbeid med kulturhuset, ungdomsklubben, drift og andre kommunale instanser.
T4 Klatrebonanza-området	Klatrepark med ulike elementer til alle aldre. Kobling mot eks. zip-line og ny klatreløype må sees på samtidig.	Prosjektene elementer inn i klatreområdet sammen med leverandør for apparater, Idrettsrådet og folkehelsekoordinator, drift.
T5 Uteområde ungdomsskolen	Etablere elementer som gir rom for opphold og inndeling av soner. Bør være av lav kost eller flyttbar hvis ny ungdomsskole skal bygges her.	Involvere ungdomsskoleelevene for å få opp konkrete forslag på forbedringer i skolegården deres. Koble på byggfag ved vgs for å evt. bygge noen av elementene.
T6 Uteområde barneskolen	Etablere 2 stk 3er fotballbaner og et aktivitetsområde i skråningen.	Skolegården i vest kan utnyttes til mer aktivitet, og dette blir særlig viktig hvis barneskolen skal bygges ut. Bruk medvirkning med elever for å få opp forslag og involver de i prosessen.

TILTAK FOR FELLESOMRÅDER

Område	Innhold	Anbefalt måte for gjennomføring
T7 Kulturtorget med forplass rådhuset	Redusere parkeringsareal for å gi rom til buffer mellom kjøreareal og oppholdssoner. Kan gi en bedre forplass til rådhuset med sitteområde. Narvesen kiosken bør kobles på utformingen for å få en funksjon.	En vurdering på parkeringsbehov og mulighet for økt parkeringsplass bak rådhuset vil være nødvendig. Tett dialog med rådhuset og kulturhuset på behov og ønsker for å skape en møteplass tett på inngangspartiene deres.
T8 Forplass ny fotballhall	Skape en aktivitetsarena i forbindelse med ny fotballhall. Paddelbane og aktivitetsbane er foreslått. Forplass fotballhall bør ligge sørvendt for å skape en god møteplass og attraktivt område utenfor inngangen. Serviceveg legges lengre nord og HC-parkering kan legges på østsiden, men utenfor forplass.	Reguleringsprosess pågår. Når endelig utforming på hall er landet bør uteområdet tas med i prosjektering av fotballhallen.
T9 Basishall	Basishall for turn og allsidig trening.	Se på behov og muligheter for basishall med Idrettsrådet, OIL og kommunen.



LANDSKAPSPLAN

Utsnitt - Mål 1:1500 (A3)

Troll
Arkitektur

